



Πρώτες Βοήθειες

ΑΝΑΠΝΕΥΣΤΙΚΟ
ΣΥΣΤΗΜΑ

ΥΠΟΥΡΓΕΙΟ ΠΑΙΔΕΙΑΣ ΚΑΙ
ΠΟΛΙΤΙΣΜΟΥ



ΑΝΑΠΝΕΥΣΤΙΚΟ ΣΥΣΤΗΜΑ

Το οξυγόνο είναι ουσιώδες για τη ζωή. Κάθε φορά που αναπνέουμε, αέρας που περιέχει οξυγόνο μπαίνει στους πνεύμονες. Το οξυγόνο αυτό μεταφέρεται στο αίμα, για να κυκλοφορήσει σε όλο το σώμα. Η διαδικασία της αναπνοής περιλαμβάνει την εισπνοή, εκπνοή και παύση. Η ανταλλαγή οξυγόνου και διοξειδίου του άνθρακα είναι αποτέλεσμα του μηχανισμού της αναπνοής και τα όργανα που βοηθούν την αναπνοή αποτελούν το Αναπνευστικό Σύστημα.



ΑΝΑΠΝΕΥΣΤΙΚΟ ΣΥΣΤΗΜΑ

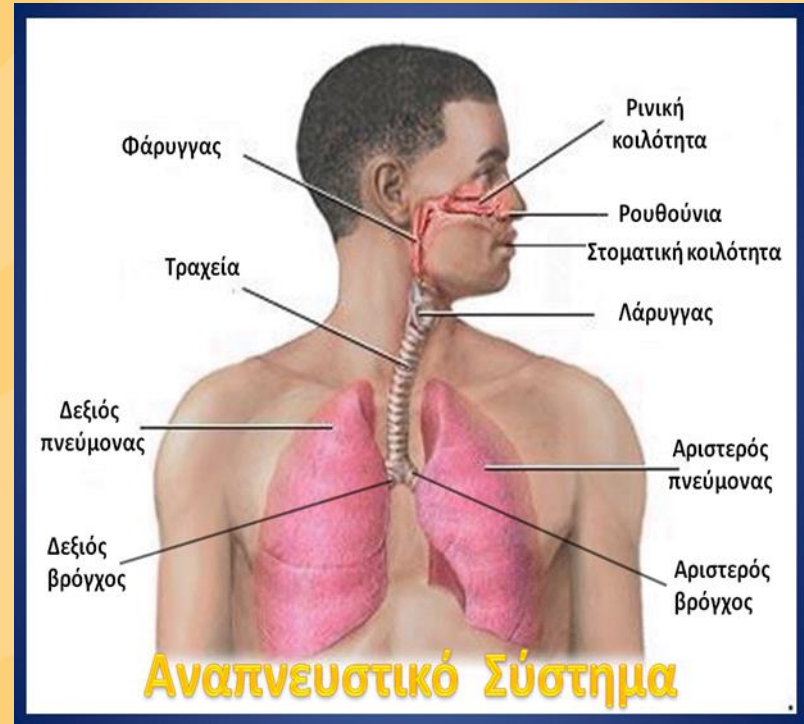
Είναι το σύστημα των οργάνων που εμπλέκονται στην εισαγωγή του ατμοσφαιρικού αέρα στους πνεύμονες, την πρόσληψη Οξυγόνου (O_2) στον οργανισμό και την αποβολή Διοξειδίου του Άνθρακα (CO_2).



ΑΝΑΠΝΕΥΣΤΙΚΟ ΣΥΣΤΗΜΑ

Αποτελείται από:

- Στόμα
- Μύτη
- Φάρυγγα
- Επιγλωττίδα
- Λάρυγγα
- Τραχεία
- Βρόγχοι
- Βρογχιόλια
- Κυψελίδες



- Απαραίτητοι επίσης, για τον μηχανισμό της αναπνοής είναι οι μεσοπλεύριοι μύες και το διάφραγμα



Τι μπορεί να πάει στραβά

Η αναπνοή μπορεί να καταστεί αναποτελεσματική σε διάφορες καταστάσεις, όπως:

- απόφραξη των αναπνευστικών οδών από ξένο σώμα (πνιγμονή)
- πνιγμό
- την παρεμπόδιση της φυσιολογικής ανταλλαγής αερίων στους πνεύμονες (όπως κατά την εισπνοή αναθυμιάσεων και καπνών)
- καταστάσεις που επηρεάζουν τη λειτουργία των πνευμόνων και της αναπνοής (όπως το άσθμα ή τραύμα στο στήθος)

Ο αεραγωγός μπορεί να αποφραχθεί εσωτερικά, π.χ. από ένα αντικείμενο που έχει κολλήσει στον φάρυγγα ή εξωτερικά, με κάτι το οποίο τον πιέζει.



Κυριότερες αιτίες απόφραξης

- Απόφραξη από ξένο σώμα, όπως φαγητό ή ξένα δόντια
- Εισρόφηση (πχ. αίματος, εμετού κ.λπ.)
- Απόφραξη από πτώση της γλώσσας προς τα πίσω, σε περίπτωση αναίσθητου ατόμου
- Οίδημα του φάρυγγα ή λάρυγγα από εγκαύματα, ζεματίσματα ή αναφυλαξία
- Τραύματα στο πρόσωπο ή στη γνάθο
- Παθήσεις των πνευμόνων (π.χ. Άσθμα, Αποφρακτική Πνευμονοπάθεια)
- Εξωτερική πίεση στον λαιμό, όπως σε περίπτωση απαγχονισμού ή στραγγαλισμού



Πνιγμός

- «**Πνιγμός**» ορίζεται ο θάνατος που οφείλεται σε ασφυξία κατά τη βύθιση σε υγρό μέσο, συνήθως νερό
- «**Μη Θανατηφόρος Πνιγμός**» ορίζεται ένα επεισόδιο βύθισης σε υγρό, ικανής σοβαρότητας να απαιτήσει ιατρική φροντίδα και δεν οδηγεί σε θάνατο.



Πνιγμός

Ο πνιγμός μπορεί να προκαλέσει τον θάνατο μέσω **ασφυξίας**.

Η **ασφυξία** οφείλεται είτε σε εισρόφηση νερού από την αναπνευστική οδό είτε σε σπασμό του λάρυγγα (όταν έρθει σε επαφή η επιγλωττίδα με το νερό).

Η βύθιση σε πολύ ψυχρό νερό μπορεί να προκαλέσει τον θάνατο λόγω υποθερμίας.

Σε περίπτωση διάσωσης κάποιου από πνιγμό, νερό μπορεί να βγαίνει από το στόμα. Το νερό αυτό βγαίνει από το στομάχι και αφήστε το να βγει από μόνο του.

Μην προσπαθήσετε να βγάλετε το νερό από το στομάχι, γιατί ο πάσχων μπορεί να κάμει εμετό και να το εισροφήσει.



Πνιγμός

Όλες οι περιπτώσεις πνιγμού χρειάζονται ιατρική φροντίδα, γιατί το νερό που μπαίνει στους πνεύμονες, έστω και σε πολύ μικρή ποσότητα, μπορεί να προκαλέσει πνευμονικό οίδημα, αρκετές ώρες μετά – δευτεροβάθμιος πνιγμός.



Αλυσίδα Διάσωσης από Πνιγμό

Η Αλυσίδα Διάσωσης από πνιγμό είναι μια σειρά από ενέργειες, που, όταν γίνουν σωστά, δίνουν στον πάσχοντα περισσότερες πιθανότητες επιβίωσης και στον διασώστη περισσότερη ασφάλεια στην προσπάθεια διάσωσης.





Πνιγμός - Αντιμετώπιση

Μπαίνετε στο νερό **ΜΟΝΟ** εάν είστε εκπαιδευμένοι για διάσωση στο νερό. Σε διαφορετική περίπτωση, περιμένετε να βγάλουν τον πάσχοντα άτομα τα οποία είναι εκπαιδευμένα.





Πνιγμός - Αντιμετώπιση

- Αν προσπαθείτε να βγάλετε τον πάσχοντα από το νερό, κρατήστε το κεφάλι πιο χαμηλά από το υπόλοιπο σώμα, για να εμποδίσετε τον κίνδυνο να εισροφήσει νερό.
- Ξαπλώστε τον πάσχοντα κάτω, με την πλάτη πάνω σε μια πετσέτα ή παλτό.





Πνιγμός - Αντιμετώπιση

- Ανοίξτε τον αεραγωγό και ελέγξτε για φυσιολογική αναπνοή. Αν αναπνέει, τοποθετήστε τον στη θέση ανάνηψης.
- Εάν χρειαστεί να εφαρμόσετε **ΚΑΡΠΑ**, ξεκινήστε με 5 εμφυσήσεις διάσωσης.





Πνιγμός - Αντιμετώπιση

- Περιποιηθείτε τον πάσχοντα για υποθερμία, αφαιρέστε βρεγμένα ρούχα, αν είναι δυνατόν, και σκεπάστε με στεγνή κουβέρτα. Αν ανακτήσει πλήρως τις αισθήσεις του, δώστε του ένα ζεστό ρόφημα.
- Καλέστε ασθενοφόρο, ακόμη και αν έχει πλήρως αναρρώσει.





Πνιγμονή

Η **πνιγμονή** οφείλεται, κατά κανόνα, σε απόφραξη του αεραγωγού από ξένο σώμα, συνήθως φαγητό, με αποτέλεσμα τη διακοπή της διόδου του αέρα. Είναι πολύ συχνή κατάσταση, ιδιαίτερα σε παιδιά και βρέφη.

Η απόφραξη μπορεί να είναι μερική ή πλήρης.



Πνιγμονή

Τύποι απόφραξης:

❖ Ήπια (μερική) απόφραξη

❖ Σοβαρή (πλήρης) απόφραξη



Πνιγμονή

Έπια (μερική) απόφραξη

Ο πάσχοντας **μπορεί** να:

- Μιλήσει
- Βήξει
- Αναπνεύσει





Πνιγμονή – Έπια (μερική) απόφραξη

Αγωγή:

- Καθησυχάστε τον πάσχοντα
- Βάλτε τον να καθίσει
- Ενθαρρύνετε τον να βήξει
- Αφαίρεση κάθε ορατής αιτίας απόφραξης από το στόμα
- Εάν η απόφραξη επιμένει καλέστε βοήθεια στο 112 ή 199



Πνιγμονή

Σοβαρή (πλήρης) απόφραξη

Ο πάσχοντας δεν μπορεί να:

- Μιλήσει
 - Βήξει
 - Αναπνεύσει
- (τελικά θα χάσει τις αισθήσεις του)





Πνιγμονή - Σοβαρή (πλήρης) απόφραξη

Αγωγή:

Εφαρμογή μέχρι **5 «ζωηρών» κτυπημάτων** στη **πλάτη** με το κάτω μέρος της παλάμης.

- Καθησυχάστε τον πάσχοντα
- Ενθαρρύνετε τον πάσχοντα για να βήξει
- Σταθείτε στο πλάι, λίγο πίσω του.
- Στηρίξτε τον θώρακά του με το ένα χέρι και βοηθήστε τον να σκύψει καλά μπροστά.
- Δώστε μέχρι 5 απότομα/«κοφτά» κτυπήματα ανάμεσα στις ωμοπλάτες με το «μήλο» της παλάμης του άλλου χεριού.





Πνιγμονή - Σοβαρή (πλήρης) απόφραξη

Εάν η απόφραξη εξακολουθεί να υφίσταται:

Εφαρμογή μέχρι 5 κοιλιακών ώσεων

- Στηθείτε πίσω από τον πάσχοντα.
- Βάλτε τα χέρια σας γύρω του.
- Σχηματίστε γροθιά με το ένα χέρι και τοποθετήστε το μεταξύ του ομφαλού και του στέρνου.
- Τοποθετήστε το άλλο χέρι από πάνω του.
- Πιέστε προς τα μέσα και τραβήξτε προς τα πάνω (σε μία συνεχόμενη κίνηση).
- Σταματήστε, αν το εμπόδιο έφυγε.





Πνιγμονή - Σοβαρή (πλήρης) απόφραξη

- Αμέσως μετά τον πρώτο κύκλο 5 κτυπημάτων στην πλάτη και 5 κοιλιακών ώσεων, εάν δεν απελευθερώθηκε ο αεραγωγός, καλέστε το 112 ή 199 για βοήθεια.
- Σταματήστε, αν το εμπόδιο έφυγε.
- Επαναλάβετε τη σειρά 5 απότομα/«κοφτά» κτυπήματα και 5 κοιλιακές ώσεις μέχρι 5 φορές.





Πνιγμονή

ΠΡΟΣΟΧΗ: Εάν η απόφραξη επιμένει, τότε ο πάσχων θα χάσει τις αισθήσεις του. Να είστε έτοιμοι να τον βοηθήσετε να ξαπλώσει στο έδαφος και να εφαρμόσετε άμεσα **ΚΑΡΠΑ**.

- *Βλέπε αλγόριθμο ανακοπής.....*





Υπεραερισμός

- Εκούσια ή ακούσια αύξηση της αναπνευστικής συχνότητας, με γρήγορες βαθιές αναπνοές. Οι πιθανές αιτίες μπορεί να περιλαμβάνουν τόσο παθολογικά όσο και ψυχολογικά αίτια.



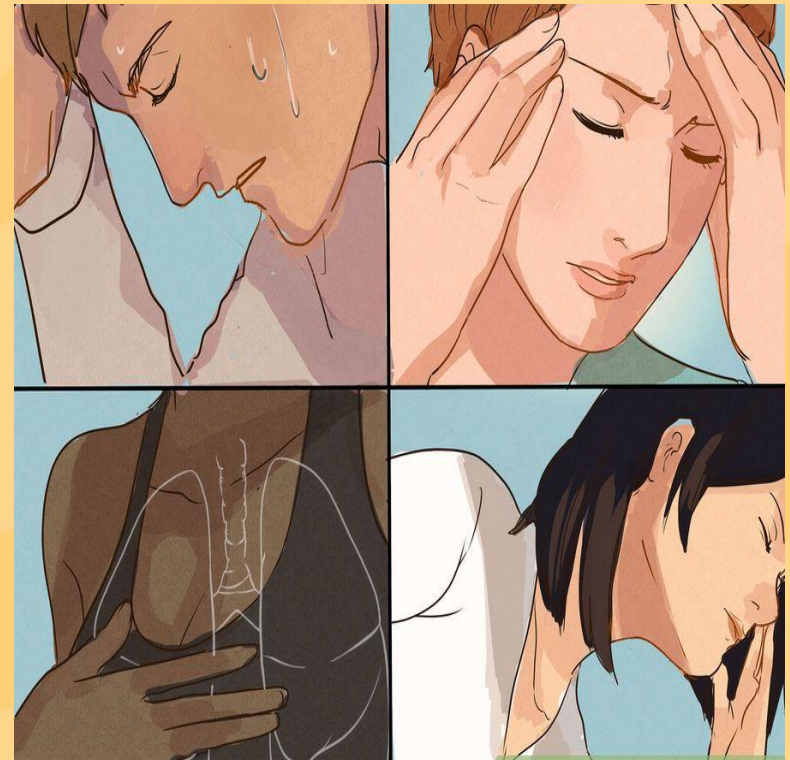
Υπεραερισμός - Αιτίες

- Άγχος
- Στρες, πανικός
- Σωματική άσκηση
- Εμπύρετο
- Ψυχολογικές διαταραχές
- Κρανιοεγκεφαλικές κακώσεις
- Παθήσεις αναπνευστικού
- Πνευμονική εμβολή
- Διαβητική κετοξέωση κτλ.



Υπεραερισμός - Συμπτώματα

- Ζάλη
- Σύγχυση
- Μούδιασμα άνω άκρων
- Μούδιασμα (μυρμήγκιασμα) χειλιών
- Δύσπνοια
- Κεφαλαλγία
- Γενικευμένη αδυναμία
- Λιποθυμία (απώλεια αισθήσεων)





Υπεραερισμός - Αγωγή

- Αντιμετώπιση υποκείμενης αιτίας.
- Στην περίπτωση άγχους, στρες ή πανικού και με σκοπό να περιοριστεί η αποβολή διοξειδίου του άνθρακα και κατά συνέπεια η έξαρση των συμπτωμάτων βάζουμε το άτομο να εκπνέει και εισπνέει μέσα σε μια χάρτινη σακούλα!
- Ζητούμε ιατρική συμβουλή όπου χρειάζεται.





Ασθματική Κρίση

- Είναι η χρόνια φλεγμονώδης νόσος των πνευμόνων
- Υπάρχει βρογχόσπασμος (οι μύες του αεραγωγού συσπώνονται) και η παραγωγή βλέννας αυξάνεται.
- Στένωση του αεραγωγού και δυσκολία στην αναπνοή





Ασθματική Κρίση

Οι κρίσεις άσθματος μπορεί να προκληθούν από διάφορους παράγοντες, όπως:

- Έκθεση σε αλλεργιογόνα (π.χ. γύρη, σκόνη, έντονα αρώματα, καπνό τσιγάρου)
- Από λοιμώξεις αναπνευστικού (π.χ. κρυολόγημα, ιώσεις)
- Ψυχολογικούς παράγοντες (π.χ. στρες, άγχος), έντονη άσκηση.



Ασθματική Κρίση – Σημεία και συμπτώματα

- Δυσκολία στην αναπνοή με παρατεταμένη φάση στην εκπνοή
- Βήχας
- Συριγμός (σφύριγμα) κατά την εκπνοή
- «Σφίξιμο» στο στήθος
- Δυσκολία στην ομιλία (ο ασθενής δεν μπορεί να ολοκληρώσει προτάσεις)
- Σημεία υποξίας, κυανωτικό δέρμα
- Αγωνία και άγχος
- Σε σοβαρή, παρατεταμένη κρίση, μπορεί να επέλθει εξάντληση του πάσχοντα.





Ασθματική Κρίση - Αγωγή

- Καθησυχάστε τον πάσχοντα.
- Αν αυτή είναι η πρώτη κρίση και ο πάσχων δεν έχει φάρμακα, καλέστε αμέσως το 112 ή 199 για επείγουσα βοήθεια.
- Αφήστε τον να πάρει τη θέση που νιώθει πιο άνετα, συνήθως καθιστός. Μην τον βάλετε να ξαπλώσει.
- Βοηθήστε τον να χρησιμοποιήσει τη συσκευή του (εισπνεόμενα συνήθως).
- Πέστε του να αναπνέει αργά και βαθιά.



Εάν ο πάσχων χειροτερεύει, αναπνέει και μιλά μετά δυσκολίας ή έχει εξαντληθεί, ΚΑΛΕΣΤΕ ΑΣΘΕΝΟΦΟΡΟ.



Ευχαριστώ!